

Ausstellung
Volkmar Gross – „Kleiner Zirkus“
Bilder und Dokumente aus dem Nachlass

Forschungszentrum für Künstlernachlässe
am Institut für aktuelle Kunst im Saarland

30. Oktober bis 19. Dezember 2020
2. Januar bis 28. Februar 2021



Volkmar Gross – „Kleiner Zirkus“ Bilder und Dokumente aus dem Nachlass

Forschungszentrum für Künstlernachlässe
am Institut für aktuelle Kunst im Saarland

30. Oktober bis 19. Dezember 2020
2. Januar bis 28. Februar 2021

Termine nach Vereinbarung
Tel. 06831-460 530
info@institut-aktuelle-kunst.de
www.institut-aktuelle-kunst.de

Zum ersten Mal seit Bestehen hat das Forschungszentrum für Künstlernachlässe einen kompletten Nachlass übernehmen können. Das Werk von Volkmar Gross wurde über lange Zeit von der Familie gesichert und betreut und ging nach eingehenden Vorgesprächen 2019 als Schenkung in den Besitz unserer Einrichtung über.

Volkmar Gross gehört zu der ersten Künstlergeneration, die nach dem Zweiten Weltkrieg an der damaligen Staatlichen Schule für Kunst und Handwerk studieren konnte. Dadurch geprägt hinterließ er ein für die Region wichtiges Œuvre.

Die Auseinandersetzung mit seinem umfangreichen Nachlass stellt für das Forschungszentrum einen Modellfall dar. Es ist beabsichtigt, das Schaffen dieses Künstlers über einen längeren Zeitraum in mehreren Schritten zu erforschen und der Öffentlichkeit zugänglich zu machen. Auf diesem Weg zeigt die derzeitige Ausstellung einen ersten Querschnitt seiner Arbeiten.

Die Kunsthistorikerin Petra Wilhelmy hat den gesamten Werkbestand inventarisiert und für die Ausstellung eine repräsentative Auswahl aus diesem Fundus zusammengestellt. Das Ergebnis ihrer Aufarbeitung wird im Dezember 2020 in Form eines Werkverzeichnisses der Öffentlichkeit vorgestellt.

Im Zuge der Werkvermittlung ist in Kooperation mit dem kunsthistorischen Institut der Universität des Saarlandes eine Lehrveranstaltung über den Umgang mit künstlerischen Nachlässen am Beispiel von Volkmar Gross geplant.

Die Ausstellung „Kleiner Zirkus“, die den Titel einer Kaltnadelradierung des Künstlers aufgreift, dokumentiert exemplarisch Qualität und Dimension des für die Zukunft gesicherten, reichen und vielfältigen Nachlasses. Hier haben in verschiedenen Techniken ausgeführte Arbeiten aus diversen Schaffensphasen ihren Auftritt. Sie präsentieren thematische Schwerpunkte seiner in poetischen Variationen um den Menschen kreisenden Bilder. Landschaft, Tiere und Pflanzen finden in ihnen ebenso einen Platz wie Behausungen, Zelte, Wagen und Schiffe. Die detaillierten Darstellungen erzählen von einer eigenen archaischen Welt, die das Akrobatische, Frugale und Erotische diskret feiert.

Die Ausstellung des künstlerischen Werkes wird inhaltlich ergänzt mit Bildern aus der Kinder- und Jugendzeit, eigenen Fotografien, Briefen und persönlichen Dokumenten.

„Kleiner Zirkus“

Der übernommene Nachlass enthält druckgrafische Auflagen. Der Erlös fließt der weiteren Erforschung des Nachlasses zu. Im Zusammenhang dieser Ausstellung wird das titelgebende Blatt zum Verkauf angeboten.

Volkmar Gross, *Kleiner Zirkus*, 1969

Kaltnadel, teilweise Farbstempel
auf Büttenpapier, 21 x 35 cm

Verkaufspreis: Blatt Euro 120.-

Mit Rahmen und Passepartout Euro 170.-



01
Dame mit Hund
1958
Holzschnitt auf Japanpapier
61 x 43,7 cm
Auflage 50



02
ohne Titel
1964
Öl auf Spanplatte
81,5 x 55 cm



03
Mädchen und Krug
1958
Kaltnadel (Tiefdruck),
Farbstempel auf Büttenpapier
59,4 x 39,9 cm



04
ohne Titel
1988
Tempera auf Papier
23,5 x 41 cm



05
ohne Titel
1985
Tempera auf Papier
22 x 41 cm



06
ohne Titel
1978
Tempera auf Papier
28 x 41 cm



07
ohne Titel
1973
Öl auf Spanplatte
64,5 x 89,5 cm



08
ohne Titel
1987
Tusche, Tempera auf bräunlichem Papier
46,8 x 36 cm



09
ohne Titel
1989
Tempera auf Papier
42,3 x 24,4 cm



10
ohne Titel
1962
Öl auf Spanplatte
54,5 x 81,5 cm



11
Schiff und Schildkröte
1990
Linolschnitt, gespachtelt auf Japanpapier
30,5 x 46,4 cm
Auflage 10



12
Schiffwagen
1978
Kaltnadel auf Büttenpapier
27,5 x 39 cm
Auflage 30



13
ohne Titel
1979
Tempera auf Papier
20,5 x 29 cm



14
ohne Titel
1982
Öl auf Spanplatte
54,5 x 81,5 cm



15
ohne Titel
1978
Tempera auf Papier
23,3 x 40,5 cm



16
ohne Titel
1984
Tempera auf Papier
24 x 41,5 cm



17
ohne Titel
1985
Tempera, Aquarell, Tusche auf Papier
23,3 x 37,5 cm



18
ohne Titel
1981
Tempera auf Papier
24,7 x 41 cm



19
ohne Titel
1971
Öl auf Spanplatte
50 x 70 cm



20
ohne Titel
1971
Bleistift, Tempera auf Papier
32 x 48 cm



21
Baracke und Ballon
1983
Kaltnadel auf Büttenpapier
26 x 34,3 cm
Auflage 30



22
Gewölbe, 1977
Kaltnadel auf Büttenpapier
26,5 x 40 cm
Auflage 30



23
Haus
1967
Kaltnadel (Tiefdruck) auf Büttenpapier
53,3 x 39 cm
Auflage 30



24
ohne Titel
1969
Öl auf Spanplatte
55 x 81,5 cm



25
ohne Titel
1987
Aquarell, Bleistift auf Papier
22 x 39,8 cm



26
ohne Titel
1970
Tempera auf Papier
24,6 x 42,3 cm



27
Ruine
1952
Öl auf Spanplatte
50 x 64,5 cm



28
ohne Titel
1988
Tempera auf Papier
21,5 x 38 cm



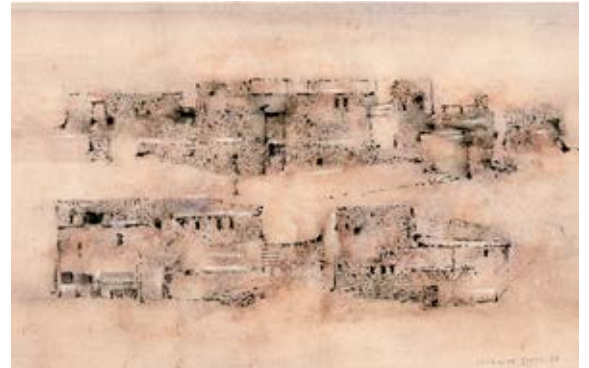
29
Katzenhaus
1960
Kaltnadel (Tiefdruck), Farbstempel auf Büttenpapier
48 x 64,7 cm
Auflage 30



30
Ruine
1961
Öl auf Spanplatte
54,5 x 81,5 cm



31
ohne Titel
1987
Tusche, Aquarell, Tempera auf Papier
18,8 x 29,9 cm



32
ohne Titel
1988
Tusche auf Papier
35 x 47,5 cm



33
Kleiner Zirkus, 1969
Kaltnadel, teilweise Farbstempel
auf Büttenpapier
21 x 35 cm



34
Zelt und Boot
1969
Kaltnadel (Tiefdruck), Farbstempel auf Büttenpapier
50 x 65 cm
Auflage 30



35
Strandfest
1978
Kaltnadel, Farbstempel auf Büttenpapier
27,5 x 40,3 cm
Auflage 30



36
Figuren mit Rad
1990
Linoschnitt, gespachtelt auf Japanpapier
30,5 x 45 cm
Auflage 10



37
Faschingspaare
1960
Kaltnadel (Tiefdruck), Farbstempel auf Büttenpapier
50 x 65 cm
Auflage 30



38
ohne Titel
1952
Kaltnadel auf Papier
23 x 29,5 cm
Druck ohne Auflage



39
ohne Titel
1952
Kaltnadel auf Papier
24,3 x 31 cm
Druck ohne Auflage



40
Haltestelle
1962
Holzschnitt auf Japanpapier
35,5 x 48,5 cm
Auflage 30



41
ohne Titel
1961
Tempera auf Papier
24,9 x 38,7 cm



42
2 Boote
1968
Kaltnadel auf Büttenpapier
28,7 x 42,5 cm
Auflage 30



43
Jak
1972
Linoschnitt, gespachtelt auf Japanpapier
33 x 53 cm
Auflage 30



44
ohne Titel (Camaret-sur-Mer, Hafenansicht mit Vauban-Turm)
1961
Tusche, Tempera auf grauem Papier
30 x 51,3 cm



45

Portoferraio, Elba

4.VIII.58

Tusche, Deckweiß auf gelblichem Papier

39 x 54,5 cm

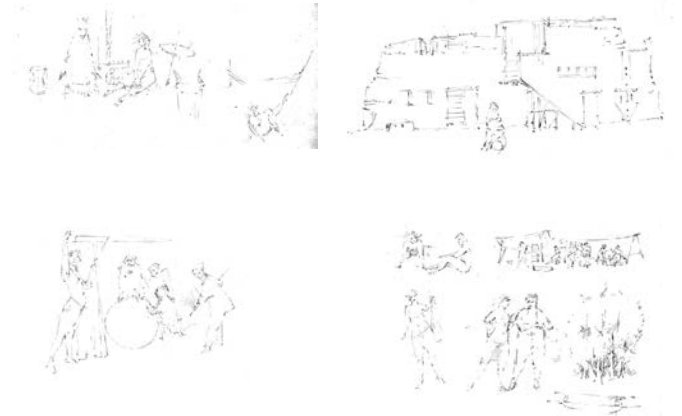


46-49

Skizzen von Figuren und Architektur

Bleistift auf Papier

Ende der 1980er Jahre



50

Selbstporträt

18.8.48

Öl auf Papier

34,5 x 24,3 cm





Briefe mit Klebebildern von Volkmar Gross
Als kleiner Junge war er 1931 wegen einer Wirbelsäulenverletzung ein Jahr lang zur Genesung im Kinder- und Erziehungsheim Mon Loisir in Montana/Schweiz.

Volkmar Gross (links) mit seinen Brüdern Gerd und Heiner, 1933

Scherenschnitte Rehe im Wald, Scherenschnitt aus schwarzem Papier auf weißem Papier, um 1935, 12,6 x 17,5 cm
Waldweidenröschen, Scherenschnitt aus schwarzem Papier auf dünnem weißem Papier auf Karton, 1935, 17,7 x 10 cm

Skizzenbuch, 1949-51, Bleistift auf Papier, gebunden

Fotografien von Freunden während der Zeit in Paris 1949-51

Volkmar Gross, Kleines Tagebuch, 1949-50, Kopie des Typoskripts, 9 Seiten

Volkmar Gross, Selbstporträt, 24.II.44, Aquarell auf Papier, 27,8 x 20,8 cm

Passfoto, um 1944

Brief von Frans Masereel an Volkmar Gross vom 17. Juni 1959

Dokumente aus der Pariser Studienzeit

Abschlusszeugnis der Schule für Kunst und Handwerk Saarbrücken, 14. Juli 1949



Auswahl von Einladungskarten zu diversen Ausstellungen

Seiten aus dem Verzeichnis der Druckgrafiken 1950-74/1950-1990 (Stand ab 1975), Manuskript, gebunden, ohne Jahr

Albert-Weisgerber-Preis für Bildende Kunst der Stadt St. Ingbert: Fotos anlässlich der Preisverleihung: Volkmar Gross und Oberbürgermeister????

Hellenthal, ???, Lou und Jo Enzweiler

Einladung, Text von Walter Schmeer in Saarheimat 1980 ???
Fotografie des von der Stadt St. Ingbert in diesem Zusammenhang angekauften Gemäldes



2 Mädchen, 1958

Kaltnadel auf Büttenpapier
von links nach rechts:

Druckplatte,

Aluminium, Druckfarbe,

auf Holzplatte montiert

33 x 22 x 0,1 cm,

Holzplatte: 41,7 x 31 x 1 cm

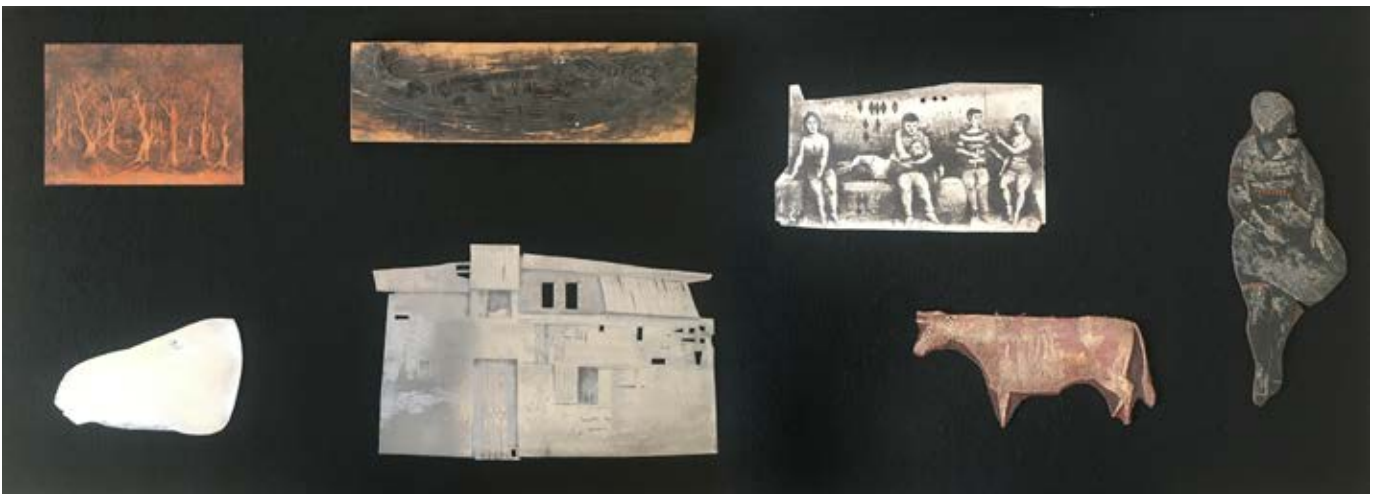
Zustandsdruck I/II

Zustandsdruck II/II

Auflage 30,

Exemplar 11/30

46,3 x 34 cm



Druckplatte zu „Wald“,
1965, Kupfer, Druckfarbe,
20 x 28 x 0,1 cm

Druckplatte zu
„Wildpferdkopf“, 1965,
Aluminium, Druckfarbe,
16 x 27 x 0,05 cm

Druckstock zu
„Hängematte“, Blatt 10
der Mappe Figuten, 1962,
Auflage 30,
Holz, Druckfarbe,
14,3 x 48 x 2 cm

Druckplatte zu
„Katzenhaus“, 1960,
Aluminium, Druckfarbe,
30,3 x 48 x 0,1 cm
Druck auf Papier
Ausstellungsnummer 29

Druckplatte zu
„Faschingsgruppe,
rot“, 1970, Aluminium,
Druckfarbe,
20,5 x 38 x 0,1 cm

Druckstock zu
„Wildrind“, 1964,
Linoleum, Spachtelmasse,
Druckfarbe,
16,5 x 34 x 0,2 cm

Druckstock einer Frau,
um 1965, Linoleum,
Spachtelmasse,
Druckfarbe,
43 x 15 x 0,2 cm
Kein Abzug auf Papier im
Nachlass vorhanden



ohne Titel, 1974
Tempera auf Papier
26 x 40,7 cm

ohne Titel, 9.II.46
Aquarell auf Papier

Fotografien eigener
Werke von Motiven für
Bildvorlagen

Volkmar Gross, Manuskript



ohne Titel, 1984
Tempera auf Papier
19,5 x 36,5 cm

Fotografien von eigenen
Malereien, Holzschalen
und Holzlöffeln, von
Motiven für Bildvorlagen

Biografie

1927 geboren in Saarbrücken
1946-49 Studium an der Staatlichen Schule für Kunst und Handwerk, Saarbrücken bei Boris Kleint, Karl Kunz und Frans Masereel
1949-51 Studium an der Académie de la Grande Chaumière und am Collège Technique Estienne (Kupferstich), Paris/FR
seit 1951 Tätigkeit als freischaffender Maler und Grafiker
1992 gestorben in Saarbrücken

Preise / Ehrungen

1955 Pfalzpreis für Bildende Kunst
1955 Kritiker-Preis der Saarbrücker Zeitung
1958 Pfalzpreis für Graphik
1979 Albert-Weisgerber-Preis für Bildende Kunst der Stadt St. Ingbert

Mitgliedschaften

Arbeitsgemeinschaft Pfälzer Künstler
Berufsverband Bildender Künstler
Internationale Vereinigung der Holzschneider Xylon
Saarländischer Künstlerbund

www.institut-aktuelle-kunst.de/kuenstlerlexikon/gross-volkmar

Werke und Techniken

Die Techniken wurden ab erstmaligem Einsetzen kontinuierlich weitergeführt wurden.
Kaltnadel war zeitlebens die bevorzugte Technik, Holzschnitte sind anfangs häufiger, liegen aber bei weitem unter der Produktion der Kaltnadelarbeiten und kommen ab Mitte der 1960er Jahre nur noch vereinzelt vor. Dass die Druckgrafik ab etwa 1983 deutlich abnimmt, hängt mit der gesundheitlichen Situation von Volkmar Gross zusammen.
Er hatte oft nicht mehr die Kraft, die Druckpresse zu bedienen, ab 1988 fertigte er deshalb nur noch Linolschnitte aus Einzelformen an. Auch Malerei in verschiedenen Techniken war lebenslanges Ausdrucksmittel.

1946-49
Studienzeit Saarbrücken
Ölmalerei, Aquarelle, Zeichnungen
Themen: Selbstporträts, Porträts junger Frauen, Gebäude

1949-51
Studienzeit Paris
Skizzenbuch
Kleine Holzschnitte, Kaltnadelradierungen, Zeichnungen
Themen: Figuren, Figurenszenen, Gebäude, Stadt

ab 1950
Holzschnitte
Kaltnadelradierungen
Themen: Figuren, Figurenszenen, Architekturen, u.a. „Saarbrücker Motive“, ab 1957 Schiffe

1955
Reise in die Provence
Zeichnungen
Thema: Landschaft

ab 1956
Linolschnitte
Themen: Figurenszenen

1958
Reise nach Elba
Zeichnungen, Aquarelle
Thema: Landschaft

ab 1959
Ölmalerei (in Gesamtwerk schon ab 1948)
Themen: Figuren, Figurenszenen, Schiffe, Landschaft, Häuser

1961 und 1965
Reisen in die Bretagne
Zeichnungen, Aquarelle
Themen: Landschaft, u.a.
Camaret-sur-Mer (Vauban-Turm)

1961
Folge „12 kleine Radierungen“, Auflage 30
Themen: Figurenszenen, Häuser, Schiffe, Landschaft

1962
Folge „Figuren“, Auflage 30
Mappe mit bedrucktem Leinwandschlag (Holzschnitt) und 10 Holz- (und Linol-) schnitten auf Japanpapier, Hg. Franz Josef Kohl-Weigand, St. Ingbert

ab 1970
Temperamalerei
Themen: Stillleben, Figurenszenen mit Wagen, Zelten, Booten, Tänzerinnen, Akrobatinnen, Köpfe, Masken

ab 1985
Zeichnungen, Aquarelle
Themen: Figurenszenen, Wagen, Gebäude

ab 1988
Linolschnitte
Themen: Figurenszenen in verschiedenen Varianten

Ausstellungen

Einzelausstellungen

- 1951, 1953, 1954, 1955
Volkmar Gross, Kunstpavillon Elitzer, Saarbrücken
- 1955 Volkmar Gross, Paulinus-Buchhandlung, Trier
- 1958 Volkmar Gross, Kunstpavillon Elitzer, Saarbrücken
- 1960 „Volkmar Gross - Gemälde - Graphik“, Saarländischer Heimat- und Naturbund, Graphisches Kabinett, Saarbrücken
- 1962, 1963, 1964, 1966, 1969
Volkmar Gross, Galerie Elitzer, Saarbrücken
- 1975 „Volkmar Gross, Aquarelle und Holzschnitte“, Buchhandlung Saarbrücker Zeitung, Saarbrücken
- 1980 „Volkmar Gross - Träger des Albert-Weisgerber-Preises für Bildende Kunst der Stadt St. Ingbert 1979“, Kulturhaus St. Ingbert
- 1981 „Volkmar Gross - Aquarelle und Ölbilder“, Galerie Elitzer, Saarbrücken
- 1989 „Volkmar Gross“, Galerie im Rathaus, Dillingen/Saar
- 1994 „Volkmar Gross - Gemälde, Aquarelle, Zeichnungen und Grafiken“, Galerie Neuheisel, Saarbrücken
- 1995 „Volkmar Gross ... und seine Welt“, Museum Haus Ludwig, Saarlouis
„Volkmar Gross, 1927-1992 - Druckgrafiken“, Saarländisches Künstlerhaus, Saarbrücken
„Volkmar Groß, 1927-1992 - Malerei & Graphik“, Orangerie Blieskastel
- 1999 „Volkmar Gross - Gemälde, Tempera, Aquarelle und Graphik“, Galerie Elitzer, Saarbrücken
- 2001 „eigenART - Malerei und Grafik von Volkmar Groß“, Kunstzentrum Bosener Mühle, Bosen
„Volkmar Gross - Grafiken - Aquarelle - Gemälde“, Galerie Elitzer, Saarbrücken
- 2004 „Volkmar Gross - Grafik, Gouachen und Gemälde“, Galerie Elitzer, Saarbrücken
- 2005 „Volkmar Gross - Malerei - Grafik“, Galerie am langen Tal, Blieskastel-Biesingen
- „Volkmar Gross - Grafik, Gouachen und Gemälde“, Galerie Elitzer, Saarbrücken
- 2007 „Volkmar Gross - Gemälde und Gouachen“, Galerie Elitzer, Saarbrücken
„Volkmar Gross - Malerei - Grafik“, Galerie am langen Tal, Blieskastel-Biesingen
- 2011 „Arbeiten von Volkmar Gross“, Galerie Elitzer, Saarbrücken
- 2013 „Arbeiten von Volkmar Gross“, Galerie Elitzer, Saarbrücken
- 2018 „Volkmar Gross - Malerei und Grafik“, Kuba Kulturzentrum am EuroBahnhof, Saarbrücken
- ### Ausstellungsbeteiligungen
- 1948 Ausstellungen der Studenten der Schule für Kunst und Handwerk, Saarbrücken in Saarbrücken, Paris und Frankfurt
- 1949 „Exposition Centre des Métiers d'Art Sarrois, Sarrebruck“, Pavillon de Marsan, Palais du Louvre, Paris
- 1950 Ausstellung des künstlerischen Nachwuchses, Sulzbach
- 1952 „Neue Werke von Frans Masereel und seinen Schülern“, Saarländisches Museum, Saarbrücken
- 1953 „Xylon - Internationale Ausstellung von Holzschnitten“, Kunsthaus Zürich/CH
- 1954 „Die Jungen im Lande“, Museum der Stadt Homburg
„Xylon - Mednarodna Razstava Lesorezov / Internationale Ausstellung von Holzschnitten“, Moderna Galerija, Ljubljana/SI
- 1955 Saarländischer Künstlerbund, Städtisches Museum Simeonstift, Trier
Jahresausstellung 1955, Saarländischer Künstlerbund, Saarländisches Museum, Saarbrücken
Jahresausstellung 1955, Arbeitsgemeinschaft Pfälzer Künstler, Pfälzische Landesgewerbeanstalt, Kaiserslautern
- 1956 „Xylon - II. Internationale Ausstellung von Holzschnitten“, Helmhaus Zürich/CH
„Die Jungen im Lande“, Museum der Stadt Homburg
„Trierer Künstler 1956“, Jahresausstellung Gesellschaft bildender Künstler und Kunstfreunde Trier e.V., Museum der Stadt Trier
„West-Ost-Schau deutscher Grafik“, Staatliche Museen Heidecksburg und Greifenverlag Rudolstadt, Heidecksburg, Rudolstadt
„Weihnachtsausstellung saarländischer Künstler“, Saarländisches Museum, Saarbrücken
- 1957 „Kunstgewerbe unserer Heimat“, Saarländischer Heimat- und Kulturbund, Saarländisches Museum, Saarbrücken
Frühjahrsausstellung 1957, Saarländischer Künstlerbund, Saarländisches Museum, Saarbrücken
„Ost-West-Schau deutscher Grafik“, Universa-Haus, Nürnberg
„Trierer Künstler 1957“, Jahresausstellung Gesellschaft bildender Künstler und Kunstfreunde Trier e.V., Museum der Stadt Trier
„II. West-Ost-Schau deutscher Grafik“, Staatliche Museen Heidecksburg und Greifenverlag Rudolstadt, Heidecksburg, Rudolstadt
„Farbige Graphik 1957“, Kestner-Gesellschaft Hannover, Wanderausstellung durch deutsche und ausländische Museen und Kunstvereine, darunter auch Saarländisches Museum, Saarbrücken
- 1958 Saarländische Sezession, Graphisches Kabinett, Saarbrücken
Jahresausstellung 1958, Arbeitsgemeinschaft Pfälzer Künstler, Pfälzische Landesgewerbeanstalt, Kaiserslautern
„Trierer Künstler 1958“, Jahresausstellung Gesellschaft bildender Künstler und Kunstfreunde Trier e.V., Museum der Stadt Trier
„Der Pfälzpreis für Graphik 1958“, Pfälzische Landesgewerbeanstalt, Kaiserslautern
„Cinquième Salon de Peinture,

- Sculpture, Arts Décoratifs“, Société de l' Ecole Française, Musée d' Art Moderne de la Ville de Paris/FR
Saarländische Sezession, Kunstpavillon Elitzer, Saarbrücken
- 1959 „Moderne Graphik“, Arbeitskreis Moderne Graphik, Frankenthal/Pfalz, Wanderausstellung durch deutsche und ausländische Museen und Kunstvereine, ausgehend von Frankfurt a. M.
„Farbige Graphik 1959“, Kestner-Gesellschaft Hannover, Wanderausstellung durch deutsche und ausländische Museen und Kunstvereine
Jahresausstellung, Europäische Vereinigung Bildender Künstler aus Eifel und Ardennen, Abtei Prüm und Musée de l'Etat, Luxemburg/LU
„Graphik der Woensampresse“, Haus der Jugend, Wuppertal-Barmen
Graphisches Kabinett, Saarbrücken
„Jahresausstellung Trierer Künstler 1959“, Gesellschaft bildender Künstler und Kunstfreunde Trier e.V., Museum der Stadt Trier
„Xylon - 3. Internationale Ausstellung von Holzschnitten“, Museum zu Allerheiligen, Schaffhausen/CH
- 1960 „Graphik der Woensampresse“, Coburger Kunstverein, Coburg
„Xylon - 3. Internationale Ausstellung von Holzschnitten“, Haus am Lützowplatz, Berlin
Jahresausstellung 1960, Arbeitsgemeinschaft Pfälzer Künstler, Pfälzische Landesgewerbeanstalt, Kaiserslautern, Messehalle Pirmasens und Villa Streccius, Landau
„Jahresausstellung Trierer Künstler 1960“, Gesellschaft bildender Künstler und Kunstfreunde Trier e.V., Stadtmuseum Simeonstift, Trier
Herbstausstellung 1960, Saarländischer Künstlerbund, Ministerium für Kultus, Unterricht und Volksbildung, Saarbrücken
- 1961 „Graphik der Woensampresse“, Universa-Haus, Nürnberg
- „Jahresausstellung Trierer Künstler 1961“, Gesellschaft bildender Künstler und Kunstfreunde Trier e.V., Stadtmuseum Simeonstift, Trier
Herbstausstellung 1961, Saarländischer Künstlerbund, Ministerium für Kultus, Unterricht und Volksbildung, Saarbrücken
- 1962 Ausstellung 1962, Arbeitsgemeinschaft Pfälzer Künstler, Pfälzische Landesgewerbeanstalt, Kaiserslautern und Messehalle, Pirmasens
„Xylon - Mednarodna Razstava Lesorezov / Internationale Ausstellung von Holzschnitten“, Moderna Galerija, Ljubljana/SI
Herbstausstellung 1962, Saarländischer Künstlerbund, Ministerium für Kultus, Unterricht und Volksbildung, Saarbrücken
- 1963 Frühjahrsausstellung 1963, Saarländischer Künstlerbund, Ministerium für Kultus, Unterricht und Volksbildung, Saarbrücken
„Frühjahrssalon 63“, Freie Deutsche Künstlerschaft, Bezirk Schwaben e. V., Rathaus, Goldener Saal, Augsburg
„Herbstsalon 63“, Freie Münchner und deutsche Künstlerschaft e. V., Haus der Kunst, München
„Jahresausstellung Trierer Künstler 1963“, Gesellschaft bildender Künstler und Kunstfreunde Trier e.V., Stadtmuseum Simeonstift, Trier
- 1964 Jahresausstellung 1964, Arbeitsgemeinschaft Pfälzer Künstler, Pfälzische Landesgewerbeanstalt, Kaiserslautern
Jahresausstellung 1964, Saarländischer Künstlerbund, Ministerium für Kultus, Unterricht und Volksbildung, Saarbrücken
„form + farbe 64“, Kunstausstellung der Arbeitsgemeinschaft bildender Künstler am Mittelrhein, Kurfürstliches Schloß, Koblenz
Kunststube, Saarlouis
- 1965 „Frühjahrssalon 65“, Freie Deutsche Künstlerschaft, Bezirk Schwaben e. V., Rathaus, Goldener Saal, Augsburg
„Biennale der Ostseeländer“,
- Museum der Stadt Rostock
„XYLON IV - Exposition Internationale de Gravure sur Bois“, Musée d'Art et d'Histoire, Genf
„Xylon - 4. Internationale Ausstellung von Holzschnitten“, Haus am Tiergarten, Berlin
Jahresausstellung 1965, Saarländischer Künstlerbund, Ministerium für Kultus, Unterricht und Volksbildung, Saarbrücken
- 1966 Jahresausstellung 1966, Arbeitsgemeinschaft Pfälzer Künstler, Pfälzische Landesgewerbeanstalt, Kaiserslautern
„XYLON IV - Internationale Holzschnitte“, Neue Galerie der Stadt Linz, Wolfgang Gurlitt Museum, Linz/AU
„XYLON IV - Zeitgenössische Holzschnitte aus 27 Ländern“, Fränkische Galerie am Marienator Nürnberg
„XYLON - Mednarodna Razstava Lesoreza / Internationale Ausstellung von Holzschnitten“, Mestna Galerija, Ljubljana/SI
Jahresausstellung 1966, Saarländischer Künstlerbund, Ministerium für Kultus, Unterricht und Volksbildung, Saarbrücken
- 1968 „XYLON - Holzschnitte“, Konzert- und Theatersaal, Nordhorn
„XYLON - Holzschnitte und Grafik - Deutsche Gruppe“, Haus am Lützowplatz, Berlin
„XYLON - Holzschnitte - Graphik“, Kunst- und Gewerbeverein Pforzheim e. V. Reuchlinhaus, Pforzheim
Jahresausstellung 1968, Saarländischer Künstlerbund, Ministerium für Kultus, Unterricht und Volksbildung, Saarbrücken und Siebenpfeiferhaus, Homburg
- 1969 „Malerei, Skulptur, Graphik aus dem Saarland“, Pfalzgalerie Kaiserslautern
„saar 69 - malerei / skulptur / grafik“, Saarlandmuseum, Moderne Galerie, Saarbrücken
- 1970 neue gruppe saar / Saarländischer Künstlerbund, Bürgermeister-Ludwig-Reichert-Haus, Ludwigshafen
- 1971 Saarländischer Künstlerbund / neue gruppe saar, Moderne Galerie, Saarbrücken

- Saarländischer Künstlerbund, Ausstellung der Jahresgaben 1971 für die Mitglieder des Förderkreises innerhalb der Verkaufsausstellung „Werke saarländischer Künstler“, Galerie Elitzer, Saarbrücken
- 1972 Volkmar Gross und Werner Bauer - 3. Ausstellung saarländischer Künstler, Musikhochschule des Saarlandes, Saarbrücken
„Bertrand Russell Centenary - International Art Exhibition and Sale“, Rotunda Gallery, London/GB
- 1973 „Fisimatenten - Druckgrafik saarländischer Künstler in zwei Mappenwerken“, Galerie St. Johann, Saarbrücken
- 1974 „4. Ausstellung saarländischer Künstler“ (Brigitte Schuller, Helmut Collmann, Volkmar Groß), Vertretung des Saarlandes, Bonn
„Große Herbstausstellung 74“, Schulzentrum Türkismühle
„Ausstellung im Comeniushaus“, Saarbrücken
„25 Künstler aus dem Saarland stellen aus“, Stadthalle, Dillingen
- 1975 „Ausstellung im Comeniushaus“, Saarbrücken
Jahresausstellung 1975, Saarländischer Künstlerbund, Moderne Galerie des Saarlandmuseums, Saarbrücken
LBK Saarland 1975 - 1. Ausstellung Landes-Berufsverband Bildender Künstler e.V., Pfalz-galerie Kaiserslautern
- 1977 Jahresausstellung 1977, Saarländischer Künstlerbund, Moderne Galerie des Saarlandmuseums, Saarbrücken
- 1979 „Albert Weisgerber-Preisträger 1958-1979“, Galerie im Zwinger, St. Wendel
- 1982 „60 Jahre Saarländischer Künstlerbund - Geschichte und Gegenwart 1922-1982“, Moderne Galerie des Saarland-Museums, Saarbrücken
- 1983 Ausstellung der Jahresgaben 1983, Saarländischer Künstlerbund, Galerie Elitzer, Saarbrücken
„Ten artists from Saarland“, Helwan University, Kairo und Museum of Modern Art, Alexandria/EG
- 1985 Saarländischer Künstlerbund ,85, Saarländisches Künstlerhaus, Saarbrücken
- 1986 Saarländischer Künstlerbund, Stadtgalerie Saarbrücken
- 1987 „Kunstszene Saar“, Landeskunstaussstellung 1987, Moderne Galerie des Saarland-Museums, Saarbrücken
Jahresausstellung 1987, Saarländischer Künstlerbund, Stadtgalerie Saarbrücken
- 1988 Jahresausstellung 1988, Saarländischer Künstlerbund, Stadtgalerie Saarbrücken
- 1989 Jahresausstellung 1989, Saarländischer Künstlerbund, Stadtgalerie Saarbrücken
- 1990 Jahresausstellung 1990, Saarländischer Künstlerbund, Stadtgalerie Saarbrücken
- 1991 „Kunstszene Saar“, Landes-kunstaussstellung 1991, Saarland Museum, Saarbrücken
- 1997 „75 Jahre Saarländischer Künstlerbund - Fördergaben / Editionen 1960-1997“, Saarländisches Künstlerhaus, Saarbrücken
- 2004 Edition 2004, Saarländischer Künstlerbund, Saarländisches Künstlerhaus Saarbrücken
- 2007 „Pool 85, Jubiläumsausstellung des Saarländischen Künstlerbundes“, Saarländisches Künstlerhaus, Saarbrücken
- 2010 „Helmut Collmann / Volkmar Gross - Malerei - Grafik“, Galerie am langen Tal, Blieskastel-Biesingen
„Druckgraphik von saarländischen Künstlern“, Galerie am Pavillon, Saarbrücken
- 2011 „Edition ‚galerieampavillon 2011‘ - Graphik von saarländischen Künstlern“, Galerie am Pavillon, Saarbrücken
- 2012 „Reine Ansichtssache - Das Saarland aus der Sicht von Malern und Zeichnern“, Galerie am Pavillon, Saarbrücken
- 2013 „SaarART 2013 - Zehnte Landeskunstaussstellung“, Städtische Galerie Neunkirchen
„exceptionell! - Graphik, Zeichnungen und Malerei aus dem Saarland von 1950 bis 2013“, Galerie am Pavillon, Saarbrücken
- 2016 „exceptionell III“, Galerie am Pavillon, Saarbrücken
- 2017 „exceptionell III“, Galerie am Pavillon, Saarbrücken
- 2018 „exceptionell IV - Graphik, Zeichnungen und Malerei aus dem Saarland von 1950 bis 2018“, Galerie am Pavillon, Saarbrücken
- 2020 „10 Jahre galerieampavillon. Graphik, Zeichnungen und Malerei. Mode und Objekte“, Galerie am Pavillon, Saarbrücken

Kunst im öffentlichen Raum

Gemeinschaftsarbeiten von Frans Masereel und seinen Schülerinnen und Schülern

- 1948 Secco-Fresken im Chor der Katholischen Pfarrkirche St. Ursula, Scheidt
Entwürfe: Marliese Scheller und Martha Traut
Ausführung: Frans Masereel, Martha Traut, Marliese Scheller, Otto Lackenmacher, Hans-Ernst Wenzel und Volkmar Gross
- 1949 Mosaik „Die Arbeiterfamilie“ im Treppenhaus des Gebäudes der Arbeiterwohlfahrt, Saarbrücken
Entwurf: Frans Masereel
Ausführung: Martha Traut, Volkmar Gross
- 1978 Entwurf für den Wettbewerb zur Gestaltung der Eingangswand des Neubaus Hafenstraße der Saarbergwerke Aktiengesellschaft, Saarbrücken (nicht ausgeführt)

Werke in Sammlungen

- Kunstsammlung des Saarlandes, Saarbrücken
- Landeshauptstadt Saarbrücken
- Stadt St. Ingbert
- Stiftung Saarländischer Kulturbesitz, Saarbrücken

Bibliografie

Monografien

- Volkmar Gross. Träger des Albert-Weisgerber-Preises der Stadt St. Ingbert für Bildende Kunst 1979. St. Ingbert 1980. Mit einem Beitrag von Walter Schmeer: Volkmar Gross
- Volkmar Gross. Von Tieren und Menschen. Druckgrafiken. Saarländisches Künstlerhaus. Saarbrücken 1995
- Claudia und Manfred Fuchs (Hg.): Volkmar Gross. Kleines Tagebuch. Ein Saarländer in der Pariser Bohème 1949/50. Saarbrücken 2019. Mit einem Textbeitrag von Till Neu: Fest und leicht in Schwarz und Weiß. Zu frühen Linolschnitten von Volkmar Gross, S. 45-47 (Abb.)

Sammelschriften

- XYLON. Internationale Ausstellung von Holzschnitten. Zürich 1953, S. 24, Nr. 242 f.
- XYLON. Sodobni Lesorez. Mednarodna Razstava Lesorzov. Ljubljana 1954, S. 24, Nr. 267
- Saarländischer Künstlerbund. Jahresausstellung 1955. Faltblatt. Saarbrücken 1955, Nr. 117-121
- Arbeitsgemeinschaft Pfälzer Künstler. Jahresausstellung 1955. Kaiserslautern 1955, Nr. 58 (Abb.)
- Trierer Künstler 1956. Jahresausstellung Gesellschaft bildender Künstler und Kunstfreunde Trier e.V.. Trier 1956, Nr. 37-40 (Abb.)
- West-Ost-Schau deutscher Grafik. Ausstellung Heidecksburg, Rudolstadt 23.09. - 20.10.1956. Rudolstadt 1956, S. 6, Nr. 46-48
- Weihnachtsausstellung saarländischer Künstler. Saarbrücken 1956, Nr. 41-43
- Kunstgewerbe unserer Heimat. Saarländischer Heimat- und Kulturbund. Saarbrücken 1957 (Volkmar Gross mit Holzbildhauerei)
- Saarländischer Künstlerbund. Frühjahrsausstellung 1957. Faltblatt. Saarbrücken 1957, Nr. 90 f.
- Trierer Künstler 1957. Jahresausstellung Gesellschaft bildender Künstler und Kunstfreunde Trier e.V.. Trier 1957, Nr. 32-34 (Abb.)
- Farbige Graphik 57. Kestner-Gesellschaft Hannover. Hannover 1957, S.10, Nr. 29 (Abb.)
- Ausstellung 1958 der Arbeitsgemeinschaft Pfälzer Künstler. Kaiserslautern 1958, Nr. 42-45 (Abb.)
- Der Pfalzpreis für Graphik 1958. Kaiserslautern 1958 (Abb.)
- Trierer Künstler 1958. Jahresausstellung Gesellschaft bildender Künstler und Kunstfreunde Trier e.V.. Trier 1958, Nr. 24-28 (Abb.)
- Moderne Graphik 1959. Arbeitskreis Moderne Graphik, Frankenthal/Pfalz. Frankenthal 1959, S. 6, Nr. 35 f.
- Jahresausstellung Trierer Künstler 1959. Gesellschaft bildender Künstler und Kunstfreunde Trier e.V.. Trier 1959, Nr. 42-45
- Xylon. 3. Internationale Ausstellung von Holzschnitten im Museum zu Allerheiligen. Schaffhausen 1959, Nr. 68-70 (Abb.)
- Saarheimat. Zeitschrift für Kultur, Landschaft, Volkstum. H.1, Januar 1959, S. 29, 31 (Abb.). Mit einem Textbeitrag von Ernst Bingen: Der Holzschneider Volkmar Gross, S. 30
- Saarheimat. Zeitschrift für Kultur, Landschaft, Volkstum. H.4, April 1959, S. 8 (Abb.)
- Der Greifenalmanach auf das Jahr 1960. Hr. Karl Dietz. Rudolstadt 1960, S. 208 (Abb.)
- Graphik der Woensampresse im Coburger Kunstverein. Coburg 1960, Nr. 29-32 (Abb.)
- Jahresausstellung 1960 der Arbeitsgemeinschaft Pfälzer Künstler. Kaiserslautern 1960, Nr. 89-92 (Abb.)
- Jahresausstellung Trierer Künstler 1960. Trier 1960, Nr. 30-32 (Abb.)
- Saarländischer Künstlerbund. Herbstausstellung 1960. Saarbrücken 1960, Ausstellung und Jahresgaben 1960 (Abb.)
- Graphik der Woensampresse. Universa-Haus, Nürnberg 1961, Nr. 21-24
- Saarländischer Künstlerbund. Herbstausstellung 1961. Saarbrücken 1961, Nr. 33-38 (Abb.)
- Ausstellung 1962. Arbeitsgemeinschaft Pfälzer Künstler. Kaiserslautern 1962, Nr. 69-74 (Abb.)
- XYLON. Mednarodna Razstava Lesorzov. Ljubljana 1962, Nr. 116-118
- Saarländischer Künstlerbund. Frühjahrsausstellung 1963. Saarbrücken 1963, Nr. 19-23 (Abb.)
- Frühjahrsalon 63. Freie Deutsche Künstlerschaft, Bezirk Schwaben e. V. Ausstellung 30.03.-28.04.1963. Augsburg 1963, Nr. 94-98 (Abb.)
- Jahresausstellung Trierer Künstler 1963. Trier 1963, Nr. 20 f.
- Arbeitsgemeinschaft Pfälzer Künstler. Jahresausstellung 1964. Kaiserslautern 1964, Nr. 87-93 (Abb.)
- Saarländischer Künstlerbund. Jahresausstellung 1964. Saarbrücken 1964, Nr. 23-26 (Abb.)
- form + farbe 64. Kunstaussstellung der Arbeitsgemeinschaft bildender Künstler am Mittelrhein. Koblenz 1964, Nr. 77-79 (Abb.)
- Das dreißigste Jahr der Woensampresse. Werkgemeinschaft deutscher Graphiker, Essen und Wuppertal. Essen 1964, Nr. 134 (Abb.)
- Frühjahrsalon 65. Freie Deutsche Künstlerschaft, Bezirk Schwaben e. V. Ausstellung 18.03.-11.04.1965. Augsburg 1965, Nr. 45 f.
- Biennale der Ostseeländer. Malerei - Grafik - Plastik aus Dänemark, BRD, DDR, Norwegen, VR Polen, Schweden, Suomi - Finnland, UdSSR. Rostock 1965 (Abb.)
- XYLON IV. Exposition Internationale de Gravure sur Bois. Genf 1965, Nr. 85 f.
- Arbeitsgemeinschaft Pfälzer Künstler. Jahresausstellung 1966. Kaiserslautern 1966, Nr. 61-63 (Abb.)
- XYLON IV. Internationale Holzschnitte. Linz 1966, Nr. 85 f.
- XYLON IV. Ausstellung Zeitgenössische Holzschnitte aus 27 Ländern. Nürnberg 1966, Nr. 87 f.
- XYLON. Mednarodna Razstava Lesoreza. Ljubljana 1966, Nr. 85 f.
- Saarländischer Künstlerbund 1966. Saarbrücken 1966, Nr. 17-20 (Abb.)
- Saarländischer Künstlerbund. Jahresausstellung 1968. Saarbrücken 1968, Nr. 17-22 (Abb.)
- saar 69. malerei / skulptur / grafik. Saarbrücken 1969, Nr. 49-51 (Abb.)
- neue gruppe saar / saarländischer künstlerbund. Ludwigshafen 1970 (Abb.)
- saarländischer künstlerbund / neue gruppe saar. Faltblatt. Saarbrücken 1971, Nr. 50-53
- Saarländischer Künstlerbund.

- Ausstellung der Jahresgaben 1971 für die Mitglieder des Förderkreises innerhalb der Verkaufsausstellung „Werke saarländischer Künstler“. Galerie Elitzer, Saarbrücken. Faltblatt. Saarbrücken 1971, Nr. 1 (Abb.)
- Bertrand Russell Centenary. International Art Exhibition and Sale. London 1972, S. 27, Nr. 527, S. 28, Nr. 528
 - 25 Künstler aus dem Saarland stellen aus. Broschüre. Dillingen 1975, Nr. 1001-1007
 - Saarländischer Künstlerbund. Jahresausstellung 1975. Saarbrücken 1975 (Abb.)
 - LBK Saarland 1975. 1. Ausstellung Landes-Berufsverband Bildender Künstler e.V., 6.-26.10.1975 Pfalz-galerie Kaiserslautern. Saarbrücken 1975, S. 67 (Abb.)
 - Saarländischer Künstlerbund. Jahresausstellung 1977. Saarbrücken 1977 (Abb.)
 - Saarländischer Künstlerbund. Geschichte und Gegenwart 1922-1982. Saarbrücken 1982. Mit einem Textbeitrag von Walter Schmeer: Der Saarländische Künstlerbund, S. 41; S. 40, 66 (Abb.), 95
 - Ausstellung der Jahresgaben 1983 innerhalb einer Graphikausstellung des Saarländischen Künstlerbundes in der Galerie Elitzer. Faltblatt. Saarbrücken 1983 (Abb.)
 - Saarländischer Künstlerbund ,85. Saarbrücken 1985, S. 18 f. (Abb.)
 - Kunstszene Saar. Landeskunstaustellung 1987. Saarbrücken 1987. Mit einem Textbeitrag von Lorenz Dittmann: Die Landeskunstaustellung 1987, unpag. (Abb.)
 - Saarländischer Künstlerbund. Ausstellung 29.11.1986-25.1.1987. Saarbücken 1987. Mit einem Textbeitrag von Dorothee Schank zu den Künstlern, S. 9 f.; S. 14, 17 (Abb.)
 - Das große Lexikon der Graphik. Künstler, Techniken, Hinweise für Sammler. Köln 1989, S. 262
 - Saarländischer Künstlerbund. Ausstellung 10.12.88-22.1.89. Saarbücken 1989 (Abb.)
 - Saarländischer Künstlerbund. Ausstellung 15.12.90-20.01.91. Saarbücken 1990 (Abb.)
 - Kunstszene Saar. Landeskunstaustellung 1991. Saarbrücken 1991. Mit einem Textbeitrag von

Ernst-Gerhard Guse: Landes-kunstaustellung 1991, S. 7; Nr. 27 f. (Abb.)

- 75 Jahre Saarländischer Künstlerbund. Fördergaben / Editionen 1960-1997. Saarbrücken 1997, S. 17, 19, 27, 29, 33, 38, 53, 59, 63, 77 (Abb.)
- sichtbar machen. Staatliche Kunstschulen im Saarland 1924-2004. Saarbrücken 2006, S. 56 (Abb.), 441
- SaarART 2013 - Zehnte Landeskunstaustellung. Bd. 2. Saarbrücken 2013, S. 38-41. Mit einem Textbeitrag von Petra Wilhelmy: Volkmar Gross, S. 38 (Abb.)
- Karl-Ludwig Hofmann, Peter Riede: Frans Masereel. Wir haben nicht das Recht zu schweigen. Les poètes contre la guerre. Saarbrücken 2015, S. 76
- Günter Scharwath: Das große Künstlerlexikon der Saar-Region. Biografisches Verzeichnis von Bildenden Künstlerinnen und Künstlern der Saar-Region aus allen Fachrichtungen und Zeiten. Saarbrücken 2017, S. 343

Editionen

- Volkmar Gross - Figuren. 11 vom Künstler eigenhändig gedruckte Holzschnitte. Hg. Franz Josef Kohl-Weigand, St. Ingbert. Schneider-Druck Hohen-ecken. Kaiserslautern 1962. Mit einem Begleittext von Wilhelm Weber
- Beteiligung an Mappenwerken
- Fisematenten. Zweibändiges Mappenwerk mit Original-Druckgraphiken von 18 saarländischen Künstlern (Blaue Mappe / Grüne Mappe. Holzschnitt von Volkmar Gross in der Blauen Mappe). Saarbrücken 1973. Mit einem Begleittext von Ludwig Harig

Kalender

- Greifenkalender 1957. Zeitgenössische deutsche Grafik. Hg. Wilhelm Geißler und Bernhard Wächter. Greifenverlag. Rudolstadt 1957 (Mitarbeit)
- Greifenkalender 1958. Zeitgenössische deutsche Grafik. Hg. Wilhelm Geißler und Bernhard Wächter. Greifenverlag. Rudolstadt 1958, 15.-22. November (Abb.)
- Kleiner Kunstkalender der Arbeiterwohlfahrt 1961. Zehn Jahre AW-Kalender. Bonn 1961, 16.-29. Juli (Abb.)
- Kleiner Kunstkalender der Arbeiterwohlfahrt 1982. Bonn 1962, 03.-16. Mai (Abb.)

Eröffnungstexte

- Walter Schmeer: Volkmar Groß. Laudatio anlässlich der Verleihung des Albert-Weisgerber-Preises für Bildende Kunst der Stadt St. Ingbert 1979 am 27.04.1979. Unveröffentl. Manuskript, 3 S.
- Ernst Stieber: Eröffnungsrede vom 17.06.1994 zu der Ausstellung: Volkmar Gross - Gemälde, Aquarelle, Zeichnungen und Grafiken. Galerie Neuheisel. Saarbrücken. Unveröffentl. Manuskript, 4 S.
- Günter Scharwath: Eröffnungsrede vom 25.06.1995 zu der Ausstellung: Volkmar Gross. Museum Haus Ludwig. Saarlouis. Unveröffentl. Manuskript, 4 S.

Impressum

Konzeption
Petra Wilhelmy, Jo Enzweiler

Abbildungen
Susanne Kocks, Selina Fuchs

Gestaltung
Nina Jäger

Saarlouis, im November 2020

Forschungszentrum für Künstlernachlässe
am Institut für aktuelle Kunst im Saarland
Choisyring 10
6670 Saarlouis
Fon: 06831/460530
info@institut-aktuelle-kunst.de
www.institut-aktuelle-kunst.de
www.kunstlexikon-saar.de
www.künstlerlexikon-saar.de
www.kunstführer-saar.de
www.artothek-saar.de
Abbildungen